

Association **Réseau "sortir du nucléaire"**
9, rue Dumenge
F-69004 Lyon
siret n° 41809209800014 Ape : 913E

Comptes annuels de l'exercice du
1er septembre 2005 au 31 août 2006

	Pages
Rapports financiers :	
Analyse financière (Trésorier)	1
Rapport financier, présentation des comptes (comptable)	2
Bilan	4
Compte de Résultat	5
Annexe des comptes annuels	6
Graphiques de gestion	8
Résolutions soumises à l'assemblée générale	10

Analyse financière pour l'assemblée générale **Des 3 & 4 février 2006 à Strasbourg** **Exercice du 1/09/05 au 31/08/06, Hervé Grimal, trésorier**

Depuis le déficit de l'année 2001/2002, les exercices suivants ont tous été excédentaires. Poursuivant nos efforts du suivi des finances, l'exercice 2005/2006 a été excellent avec un budget global de 843 817 euros correspondant à une augmentation de 32 % d'un exercice sur l'autre. Le résultat net affiche un excédent de 16 657 euros après avoir passé les provisions suivantes :

- pérennisation des postes salariés correspondant à 3 mois de salaires d'avance soit 60 000 euros,
- incidence financière de la nouvelle grille des salaires soit 36 000 euros,
- risque juridique soit 5 000 euros

L'excédent de 16 657 euros au « Projet Associatif » est affecté au financement des campagnes de l'année 2006-2007.

Ce budget en forte progression s'explique par une forte augmentation des dons (+67 %), des virements automatiques (+18 %), des abonnements (+35 %), des cotisations des groupes (+8 %), de la vente de matériel (+18 %). Financièrement le Réseau Sortir du nucléaire se porte bien. Nous pouvons donc envisager de poursuivre et de développer nos actions sereinement. Les actions à venir ne manquent pas : manifestations du 17 mars, expertises, études locales, campagne...

En continuant à fonctionner sans subvention publique ou mécénat privé, le réseau « Sortir du nucléaire » garde toute sa liberté d'action en toute indépendance.

Au cours de cet exercice, la manifestation nationale du 24 septembre 2005 : « Déchets nucléaires ; n'empoisonnez pas la terre » à Bar-le-Duc et la Campagne « Déchets nucléaires, le casse tête » ont eu de bonnes répercussions sur le plan financier (+ de 7 000 euros). Le rassemblement de Cherbourg des 15 & 16 avril 2006, ainsi que la manifestation de Cherbourg du 15 avril, réunissant sous la pluie plus de 30 000 personnes, a également été un succès. Si cette opération nous a coûté plus de 146 000 euros, elle nous en a rapporté plus de 164 000 euros. La publication de l'étude « Avec 3 milliards euros de l'EPR, quelles alternatives ? » réalisée par le cabinet d'expertise des « Sept Vents du Cotentin » a été d'un coût élevé mais c'est un document exceptionnel, un document de référence.

Par le fond de solidarité, nous avons participé financièrement pour un montant total de : 6 213 euros à aider divers projets :

- Zac Rungis (projet d'un quartier écolo à Paris) : 3 000 euros
- Avocat M. Riglaire pour le navigateur E. Riguidel qui s'était opposé au transport de plutonium américain : 314 euros
- soutien à la Confédération Paysanne suite à une lourde condamnation d'action contre les OGM : 2 000 euros
- aide à un liquidateur, M. Kitaev, en tournée en France : 100 euros
- soutien à l'APEVES, associations de promotion du photovoltaïque : 300 euros
- soutien à 4 militants condamnés suite à une manifestation à Bure : 500 euros

Continuant nos efforts dans le suivi de la gestion financière, si l'excédent de cette année est intéressant, le budget prévisionnel sera stabilisé à 743 000 euros pour l'exercice 2006/2007 par mesure de prudence. Nous devons absolument réussir nos manifestations du samedi 17 mars à Lille, Lyon, Rennes Strasbourg, Toulouse pour dire « non » à l'EPR et « oui » aux énergies alternatives, ainsi que bien d'autres projets...

En tant que trésorier, je tiens à remercier les onze salariés de la qualité d'investissement pour le travail considérable qu'ils effectuent dont, Martin Leers comme chargé de campagne EPR et Charlotte Kauss comme secrétaire administrative, qui viennent d'intégrer l'équipe ainsi que notre intervenant : Benoît Busson comme avocat du Réseau, mais n'oublions pas aussi l'ensemble des bénévoles (administrateurs ou non) qui contribuent au succès des actions du Réseau.

Le trésorier

Rapport financier à l'assemblée générale des 3 & 4 février 2007, à Strasbourg, présenté par Jacques Caclin, directeur financier

Les comptes de cette année, du 1^{er} septembre 2005 au 31 août 2006, montrent une forte augmentation des activités de notre Réseau.

Les produits, comme les charges, ont augmenté de 32%. Le budget global de cet exercice s'établit ainsi à 844 k€.

BILAN (la photographie, au 31 août 2006, de notre activité) :

À l'**ACTIF**, les immobilisations augmentent surtout par l'acquisition d'un véhicule pour les déplacements du coordinateur des groupes (5k€) et notre participation à la société Enercoop (5k€).

Dans l'Actif circulant nous trouvons :

- Les stocks de matériels, livres et documents de campagne s'établissent à environ 16% du total du bilan, conséquence d'une gestion serrée de l'activité « boutique ».
- Les créances représentent à peine 1% de notre bilan. Il s'agit des Avances & acomptes sur commandes pour la réservation de ce beau centre d'accueil, des créances usagers (factures de ventes en attente de règlement) et des autres créances (avances de frais pour les déplacements des salariés, chèques déjeuner à distribuer)
- Les disponibilités (comptes bancaires et espèces en caisse) progressent encore jusqu'à 60% du total du bilan. Cette réserve de trésorerie (qui représente l'équivalent de 3 campagnes « standard ») est la garantie de notre indépendance pour la conduite de nos actions.

Le total de l'actif s'élève à 278 088 €, contre 189 327 € l'année précédente.

Au PASSIF, le fond associatif (les actifs repris des Européens Contre Superphénix) est sans changement.

Le report à nouveau correspond à l'accumulation des résultats des exercices précédents, soit 69,3 k€.

Le résultat de cet exercice du 1^{er} septembre 2005 au 31 août 2006 se conclut sur un excédent de 16 658 €, après la prise en compte de 101,5k€ de provisions pour risques et charges constituées pour garantir la pérennisation des postes salariés (60,5k€), pour la mise à niveau des salaires (36k€) et pour le risque juridique des procédures en-cours (5k€).

Le total des fonds propres du Réseau représente toujours 71% du total de notre bilan.

Les dettes et autres dettes représentent moins de 30% du total du bilan. Il s'agit des fournisseurs restant à payer (33k€), des charges sociales à payer sur les salaires (44k€) et du solde disponible sur le Fonds de Solidarité (1 k€). Le détail de l'utilisation de ce fonds au cours de l'exercice vous a été indiqué par le Trésorier.

Le COMPTE DE RÉSULTAT (synthèse des activités de la période du 1^{er} septembre 2005 au 31 août 2006) :

Les produits d'exploitation (recettes) sont en augmentation de 32% par rapport à 2005 .

Cette année, les ventes de documents produits par le Réseau sont stables alors que les reventes de matériel de soutien ont augmenté de 18%.

Subventions d'exploitation : Aucune

Les adhésions & dons en général ont par contre progressé de 46%. L'essentiel provient des dons (+67%, en grande partie au moment de Cherbourg) et des prélèvements automatiques (+18,5%). Ces 2 postes assurent toujours les 2/3 de notre fonctionnement total. Ils sont le gage de notre indépendance financière et d'action.

Les cotisations des groupes progressent de 8,5%. À noter que les intérêts qui nous sont versés par les comptes épargne nature de la Nef sont passés de 1,5 à 4k€ d'une année sur l'autre.

Les autres produits sont les refacturations de frais de ports du matériel vendu, votre participation financière au frais d'AG et la reprise des provisions constituées l'an dernier pour réaliser les campagnes de cet exercice (34 k€).

Les charges d'exploitation (dépenses) augmentent au même rythme de 32%.

Achats de marchandises (pour ventes de matériel de soutien) : +77% du fait d'une attention particulière pour la réduction des stocks.

Achats et charges externes (le fonctionnement général de l'association, hors salaires) : +22%

Charges de personnel : (couvertes à 84% par les prélèvements automatiques) : +22% également (pour 7,9 équivalents temps plein sur l'année) et moins de 1/3 de notre budget total, ce qui, par opposition, veut dire que les 2/3 des charges vont aux dépenses de campagne.

Dotations aux amortissements & provisions : +40k€ en grande partie à cause de la provision pour mise à niveau de la grille des salaires.

Subventions accordées : -3% pour rester aux environ de 20k€. Les principaux soutiens de l'année sont : Coordination Déchets à Bure (1,8k€), festival de Bure (5,8k€), notre participation à la pétition internationale contre le nucléaire (3k€), CRIIRAD pour Aghir in man au Niger (3k€), Rencontres internationales pour le désarmement nucléaire (1,5k€), Traduction en polonais de la brochure « par ici la sortie... » (1k€), etc.

Les produits financiers sont les intérêts de nos livrets d'épargne alors que les charges financières concernent exclusivement les frais de prélèvements automatiques (1,5 % du total des prélèvements reçus).

Les produits exceptionnelles (11,3k€) sont les aides reçues pour des contrats de retour à l'emploi.

Les charges exceptionnelles correspondent aux provisions pour pérennisation des postes salariés et risques juridiques.

Ce qui nous procure une capacité d'autofinancement de 129k€ pour la poursuite de nos actions.

SYNTHESE DES ELEMENTS ANALYTIQUES :

	Dépenses		Ressources		Résultat
CHARTES & DOCUMENTS du REZO	1 967	0%	2 491	0%	524
Brochures du Réseau	4 475	1%	11 621	1%	7 146
Réalisation Revue du Rezo	62 931	7%	68 609	8%	5 678
Etude Avec 3 milliards d'euros	19 605	2%			-19 605
Total documents du Réseau	88 977	11%	82 721	10%	-6 256
Dechets & manif.Bure 10/2005	8 541	1%	6 099	1%	-2 442
Campagne EPR	12 928	2%	225	0%	-12 703
Campagne contre l'ITER	1 094	0%			-1 094
Pétition Européenne Sdn	3 202	0%			-3 202
Loi 2006 Déchets n'empoisonnez	12 241	1%	19 537	2%	7 296
Manif Cherbourg 14/04/2006	146 445	17%	164 627	19%	18 182
Contacts internationaux	3 144	0%	200	0%	-2 944
Spectacle Marc Jolivet	1 393	0%	7 884	1%	6 491
Mission Niqer mines d'uranium	3 152	0%	268	0%	-2 884
Étude scénarios sortie en urq.	11 025	1%	61 661	7%	50 636
Actions & Manifestat. diverses	4 552	1%			-4 552
Total campagnes & manifestations	207 715	25%	260 501	30%	52 786
Coord.Nat.Col.contre l'Enf.Déch	2 800	0%			-2 800
Nucléaire militaire	1 849	0%	200	0%	-1 649
Soutiens & partenariats divers	5 873	1%	1 200	0%	-4 673
Total soutiens & partenariats	10 523	1%	1 400	0%	-9 123
LIVRES	35 726	4%	42 713	5%	6 986
Matériel de campagne	27 375	3%	40 229	5%	12 854
Total matériel de soutien	63 102	8%	82 942	10%	19 840
Chargé des relations extérieures (*)	37 923	5%	27 065	3%	-10 858
Coordinateur groupes (*)	24 788	3%	19 690	2%	-5 098
Webmestre, infographie & informatique (*)	39 949	5%	35 443	4%	-4 506
Autres salariés (*)	161 608	19%	136 207	16%	-25 400
Frais Administrateurs	3 935	0%			-3 935
Frais des AG & CA	16 035	2%			-16 035
Autres fonctionnement général	186 256	22%	211 498	25%	25 242
Total fonctionnement général	470 493	56%	429 903	50%	-40 590
Total	840 809	100%	857 467	100%	16 657
<i>(*) les ressources sont le financement par les prélèvements automatiques</i>					
Prélèvements automatiques & Dons	9 351	1%	429 903	50%	420 552
Fonds de solidarité	6 214	1%	6 993	1%	779

À noter que dans les ventes de livres et matériel de soutien :

	2006	rappel 2005	
• 14 livres sur 43 (1/3) représentent 75% des ventes de livres, il s'agit principalement de :			
SL • L'insécurité nucléaire /S.L'homme	4 178	10,0%	
OU • Où vont les hommes ? /Lidwine	3 817	9,1%	
OJ • Maisons écologiques d'aujourd'	3 274	7,8%	2 781
HAB • Guide de l'habitat écologique	3 266	7,8%	11 182
MN • Livre La maison des négawatts	2 652	6,3%	3 000
CH • Livre Chauffage au bois	2 394	5,7%	1 012
OT • L'expérience ôte le doute	2 101	5,0%	948
SUP • Livre La Supplication	1 886	4,5%	1 513
• 6 articles sur 19 (1/3) représentent 98% des ventes de documents du Rezo, il s'agit de :			
Abt. à la Revue Sdn	64 737	76,1%	48 025
CARTES • Dépliants+Cartes postales	7 389	8,7%	16 497
DEC • Journal Déchets nucl.casse-tête	5 377	6,3%	11 594
GO • Courant altern.dans le Gd Ouest	2 580	3,0%	
PIS • Brochure SdN Par ici la sorti	1 690	2,0%	7 932
CARTES postales	1 572	1,8%	3 137
• et le reste du matériel de campagne représente 7 articles, il s'agit de :			
CV • Casette vidéo + DVD	11 215	41,5%	3 343
AN • Autocollants	4 905	18,2%	6 104
TS • Tee schirt	3 884	14,4%	4 512
JEU • Raconte-moi Solix	2 678	9,9%	
CD • Compact disque	2 227	8,2%	274
ENV • Enveloppes illustrées	2 104	7,8%	2 421
K7 • Casette audio			81

BUDGET POUR L'EXERCICE 2006/2007 :

Le budget, établi en fonction des éléments connus et prévisibles à ce jour, est présenté avec le Compte de Résultat.

Les recettes comme les dépenses ont été calculées de manière prudente en vue d'obtenir un résultat équilibré.

Bilan de l'exercice clos le 31 août 2006
€uros

ACTIF	exercice 2006			Rappel 2005
	Montants bruts	Amortissements ou provisions	Montants nets	
Immobilisations				
Immobilisations incorporelles	2 829	2 108	720	1 508
Immobilisations corporelles	27 280	14 921	12 359	7 946
Immobilisations financières	47 876		47 876	39 524
<i>sous-total</i>	<u>77 985</u>	<u>17 029</u>	<u>60 956</u>	<u>48 979</u>
Actif circulant				
Stocks et en-cours	46 056	2 675	43 381	53 623
Avances & acomptes versés sur commandes				3 494
Créances, usagers et comptes rattachés	1 114		1 114	1 714
Autres créances	1 962		1 962	5 802
Valeurs mobilières de placements				
Disponibilités	166 872		166 872	74 229
<i>sous-total</i>	<u>216 005</u>	<u>2 675</u>	<u>213 329</u>	<u>138 862</u>
Charges constatées d'avance	3 803		3 803	1 486
TOTAL DE L'ACTIF	297 792	19 705	278 088	189 327

PASSIF	Exercice 2006	Rappel 2005
Fonds propres		
Fonds associatif	9 909	9 909
Affectation au Projet Associatif		
Report à nouveau	69 337	51 651
Résultat de l'exercice	16 658	17 686
Provisions pour risques & charges	101 500	34 170
<i>Total des Fonds propres</i>	<u>197 404</u>	<u>113 416</u>
Dettes		
Emprunts et dettes assimilées		668
Avances et acomptes reçus sur commandes		
Fournisseurs et comptes rattachés	33 073	37 529
Dettes fiscales & sociales	44 315	36 000
Autres dettes	3 296	1 714
<i>sous-total</i>	<u>80 684</u>	<u>75 911</u>
Produits constatés d'avance		
TOTAL DU PASSIF	278 088	189 327

Compte de Résultat, en Euros, de la période du :
1er septembre 2005 au 31 août 2006

Compte	Exercice 2006		Rappel exercice 2005		Variation Montant		Budget pour 2006/2007	
		%		%		%		
Produits d'exploitation								
Ventes de documents du Réseau	85 027	10,1%	92 695	14,5%	-7 668	-8,3%	90 000	12,1%
Reventes de matériel de soutien	80 484	10%	67 984	11%	12 500	18%	80 000	11%
Subventions d'exploitation								
Adhésions, cotisations & dons reçus	619 715	73%	425 554	67%	194 162	46%	538 000	72%
Contributions volontaires (pm)								
Autres produits	58 590	7%	51 758	8%	6 832	13%	35 000	5%
Total des produits d'exploitation	843 817	100%	637 991	100%	205 826	32%	743 000	100%
Charges d'exploitation								
Achats de marchandises	59 934	7%	33 839	4%	26 095	77%	44 000	6%
Achats et charges externes	380 368	45%	311 582	49%	68 786	22%	370 100	50%
Charges de personnel	259 133	31%	211 636	33%	47 497	22%	307 500	41%
Dotations aux amortissements & provisions	46 328	5%	6 407	1%	39 921	623%	10 000	1%
Subventions accordées par l'association	20 817	2%	21 532	3%	-715	-3%	15 000	2%
Autres charges de gestion courante	4 448	1%			4 448		2 100	0%
Total des charges d'exploitation	771 028	91%	584 996	92%	186 032	32%	748 700	101%
Résultat d'exploitation	72 788	9%	52 995	8%	19 793	37%	-5 700	-1%
Produits financiers	2 183	0%	959	0%	1 225	128%	1 500	0%
Charges financières	3 427	0%	2 665	0%	763	29%	4 000	1%
Résultat financier	-1 244	0%	-1 706	0%	462	-27%	-2 500	0%
Produits exceptionnels	11 467	1%	779	0%	10 688	1372%	8 500	1%
Charges exceptionnelles	66 354	8%	34 170	5%	32 184	94%		
Résultat exceptionnel	-54 887	-7%	-33 391	-5%	-21 496	64%	8 500	1%
Impôt sociétés des personnes morales non-lucratives			212	0%			300	0%
Total des produits	857 467	102%	639 729	100%	217 738	34%	753 000	101%
Total des charges	840 809	100%	622 043	98%	218 767	35%	753 000	101%
Résultat de l'exercice	16 657,55	2,0%	17 686	2,8%	-1 241	-7,0%		
Excédent de gestion (Exercice 2006)								

Nom :	Association Réseau "sortir du nucléaire"
Objet social :	Permettre à la France de sortir du nucléaire
Adresse :	9, rue Dumenge F-69004 Lyon
N° Siret :	41809209800014 Ape : 913E

Annexe des comptes annuels

Exercice du 1er septembre 2005 au 31 août 2006

- 1 Règles et méthodes comptables
- 2 Engagements financiers & Autres éléments significatifs
- 3 Notes sur le bilan actif
- 4 Notes sur le bilan passif
- 5 Détail des produits et charges

Total du bilan avant répartition : 278 088 Euros	Résultat de l'exercice (Excédent de gestion) 16 657,55 Euros
--	---

Les notes indiquées ci-après, font partie intégrante des comptes annuels qui ont été établis par les dirigeants de l'association.

1 Règles et méthodes comptable

Les conventions comptables ont été appliquées dans le respect du principe de prudence, conformément aux hypothèses de base :

- continuité de l'exploitation ;
- permanence des méthodes comptables ;
- indépendance des exercices ;

et conformément aux règles générales d'établissement et de présentation des comptes annuels.

La méthode de base retenue pour l'évaluation des éléments inscrits en comptabilité est la méthode des coûts historiques.

Les principales méthodes utilisées sont les suivantes :

- Amortissements : ils sont calculés suivant le mode linéaire ou dégressif et en fonction de la durée de vie prévue ;
 - Stocks : ils sont évalués suivant la méthode " premier entré, premier sorti ".
- Pour des raisons pratiques, le dernier prix d'achat connu a été retenu sauf écart significatif.

Les produits fabriqués, s'il y a lieu, sont valorisés au coût de production en éliminant le coût de la sous-activité.

2 Engagements financiers & Autres éléments significatifs

Engagements financiers

Engagements donnés	
Effets escomptés non échus	Non applicable
Avals & cautions	
Crédit-bail mobilier (2058-C YQ)	
Crédit-bail immobilier (2058-C YR)	
Autres engagements	

Dettes garanties par des sûretés réelles	
Montant garanti	Non applicable

Autres éléments significatifs

- prélèvements automatiques. Elle ne reçoit aucune subvention excepté une aide pour un contrat d'accompagnement dans l'emploi et un contrat d'avenir.

3 Notes sur le bilan actif

Frais d'établissement	Non applicable			
Fonds Commercial	Non applicable			
Actif immobilisé : mouvements de l'exercice				
Valeurs brutes	A l'ouverture	Augmentation	Diminution	A la clôture
incorporelles	1 693	1 185	49	2 829
Immobilisations corporelles	19 739	11 615	4 074	27 280
Immobilisations financières	39 524	8 352		47 876
Total	60 956	21 152	4 123	77 985
Amortissements & provisions :				
incorporelles	185	1 972	49	2 108
Immobilisations corporelles	11 793	6 349	3 221	14 921
Titres mis en équivalence	0			
Autres immos. financières	0			0
Total	11 978	8 321	3 270	17 029

Créances représentées par des effets de commerce	Non applicable
---	----------------

Etat des créances			
	Montant brut	A un an au plus	A plus d'un an
Actif immobilisé			
Actif circulant & charges d'avance	3 803	3 803	
TOTAL	3 803	3 803	

Produits à recevoir	3 680
----------------------------	-------

Charges constatées d'avance	Cette rubrique ne contient que des charges ordinaires liées à l'exploitation normale de l'association
------------------------------------	---

Charges à répartir	Non applicable
---------------------------	----------------

5 Détail produits et charges

	N	Rappel N-1
PRODUITS à RECEVOIR	3 680	
Intérêts sur livrets d'épargne	3 680	650

	N	Rappel N-1
CHARGES CONSTATEES D'AVANCE	3 803	1 486
Participation aux charges des Ateliers	227	216
Abonnements d'avance	644	358
Assurances d'avance	282	
Prestations juridiques d'avance	1 020	
Télécommunications d'avance	1 631	912

	N	Rappel N-1
PRODUITS CONSTATÉS D'AVANCE	0	0

4 Notes sur le bilan passif

Capital social - Actions ou parts sociales	Non applicable
---	----------------

Subventions d'investissement				
	A l'ouverture	Augmentation	Diminution	A la clôture
Non renouvelables	0			
Renouvelables	0			0
Total	0	0	0	0

Provisions				
	A l'ouverture	Augmentation	Diminution	A la clôture
Provisions réglementées				
Prov. p. risques & charges	34 170	101 500	34 170	101 500
Prov./Immobilisations financières				
Total	34 170	101 500	34 170	101 500

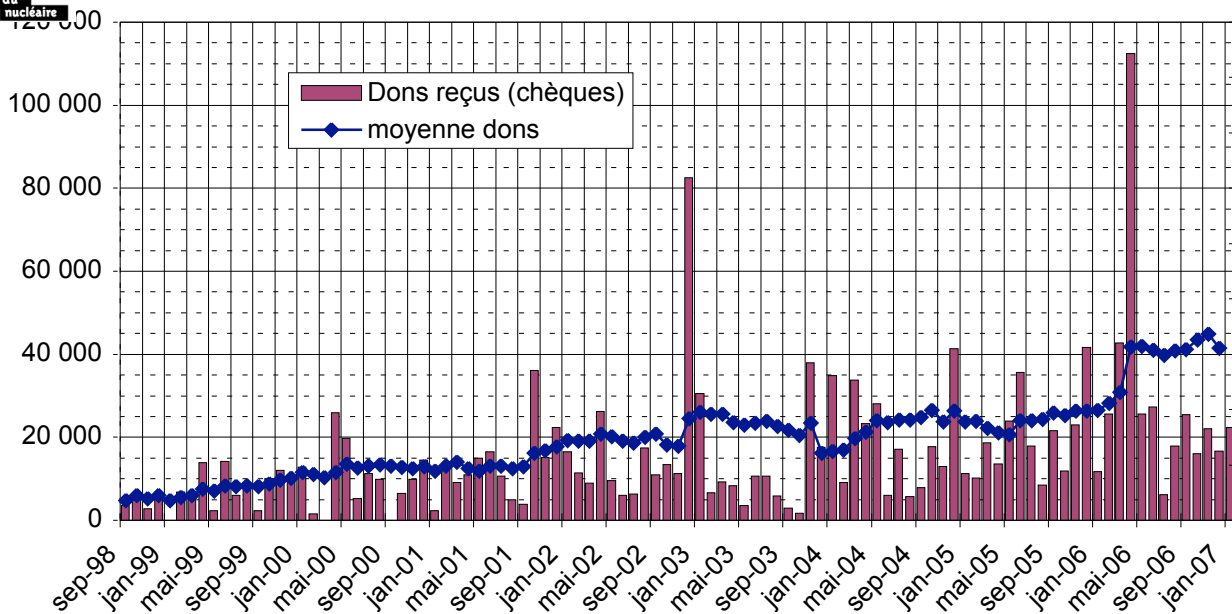
Etat des dettes				
	Montant brut	A 1 an au plus	A plus d'1 an et moins de 5 ans	A plus de 5 ans
Etablissement de crédit				
Dettes financières diverses	0	0		
Fournisseurs	32 973	32 973		
Dettes fiscales & sociales	44 315	44 315		
Dettes sur immobilisations	100	100		
Autres dettes	3 296	3 296		
Produits constatés d'avance	0	0		
Total	80 684	80 684	0	0

Dettes représentées par des effets de commerce	Non applicable
---	----------------

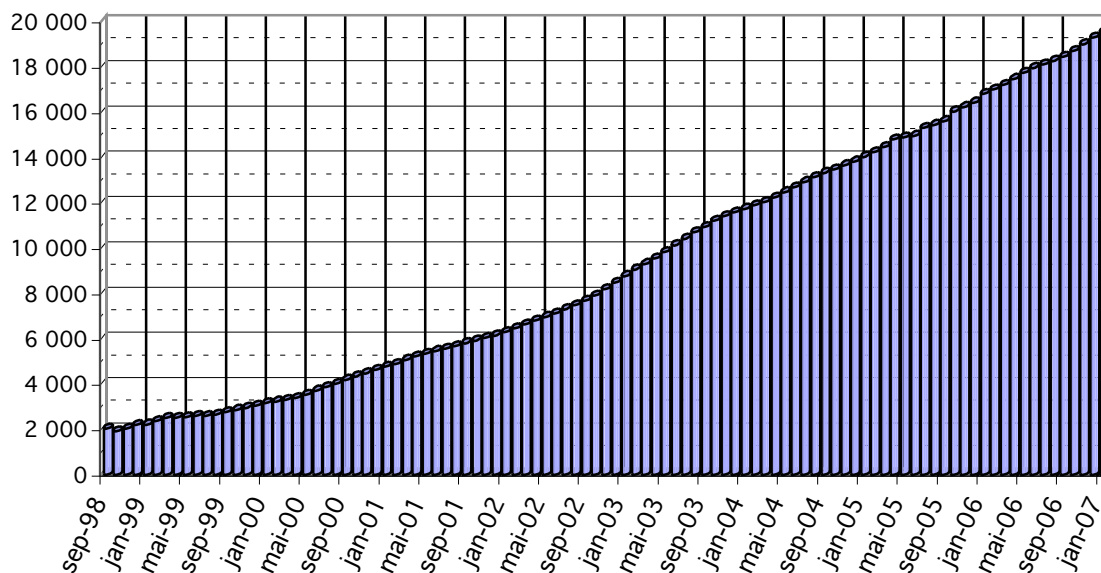
Charges à payer incluses dans les postes du bilan	
Emprunts & dettes établissement de crédit	
Emprunts & dettes financières divers	
Fournisseurs	16 833
Dettes fiscales & sociales	14 782
Autres dettes	

0

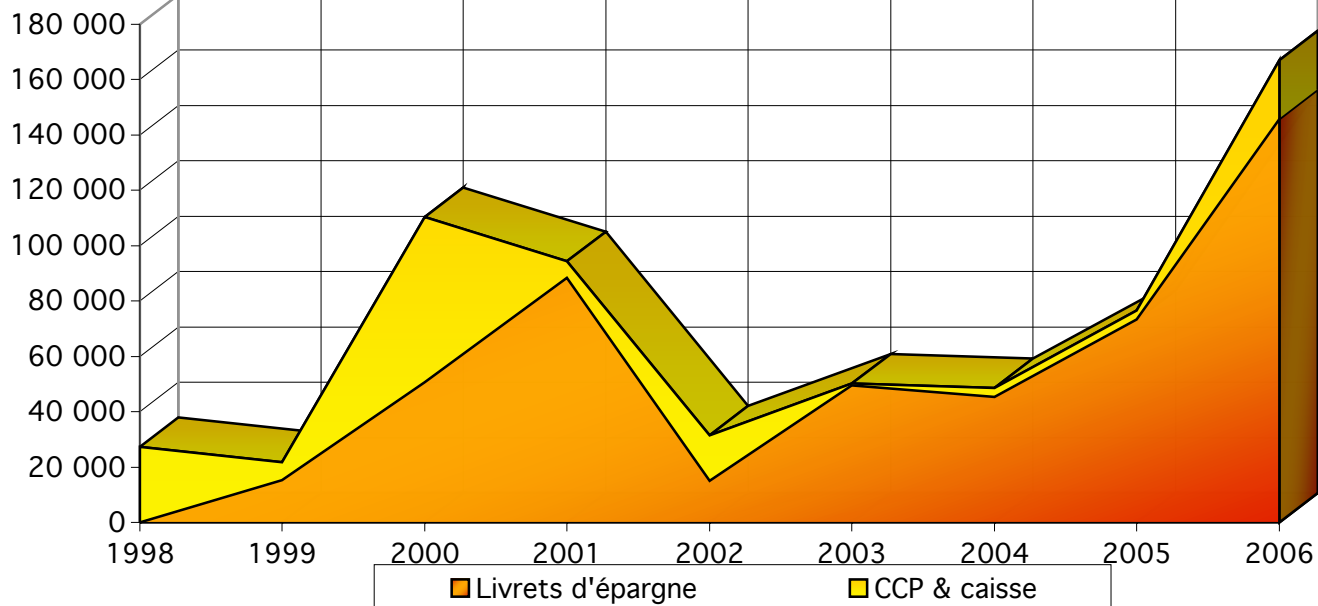
CHARGES A PAYER	N	Rappel N-1
Montant des charges à payer inclus dans les postes suivants du bilan	31 615	
Dettes fournisseurs et comptes rattachés	16 833	5 335
Maintenance photocopieur FNP	126	107
Routages & affranchissements FNP	7 182	1 392
Imprimerie FNP	8 377	3 769
Télécommunications FNP	41	12
Droits d'auteurs FNP	107	
Assistance juridique FNP	1 000	55
Dettes fiscales et sociales	14 782	11 324
Congés à payer	8 480	7 571
Frais administrateurs à payer	1 889	0
Ch. sociales sur congés à payer	3 646	3 104
Ch. sociales à payer	0	100
État - Charges à payer	767	549
Autres dettes	0	



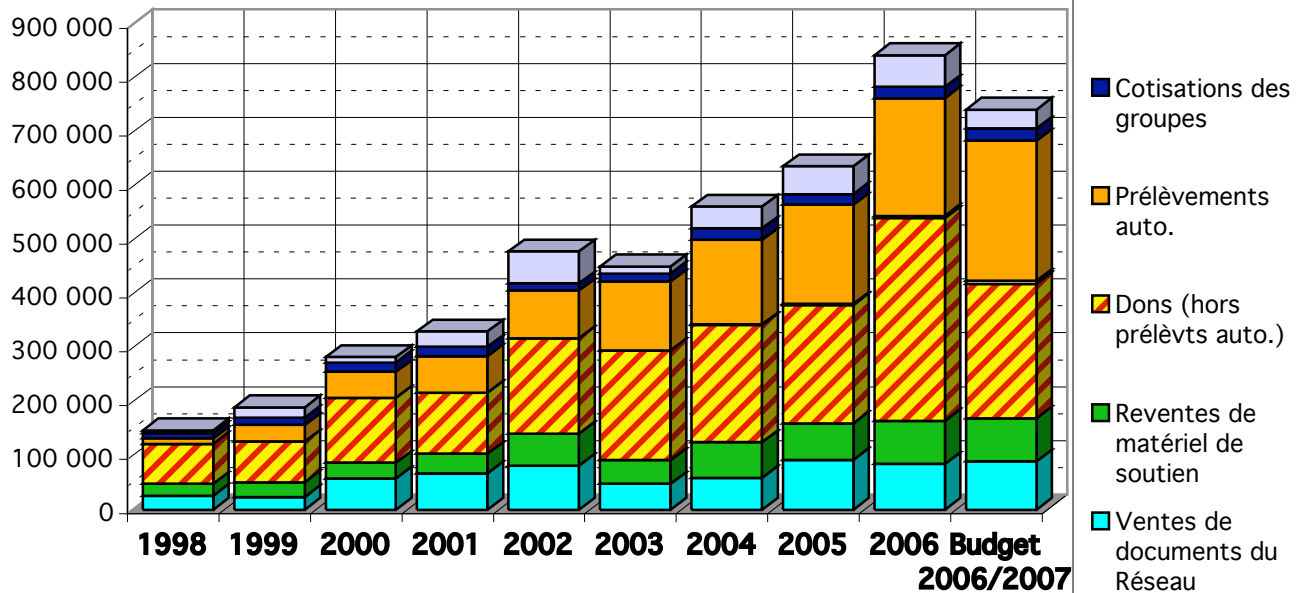
Prélèvements automatiques - Évolution moyenne mensuelle



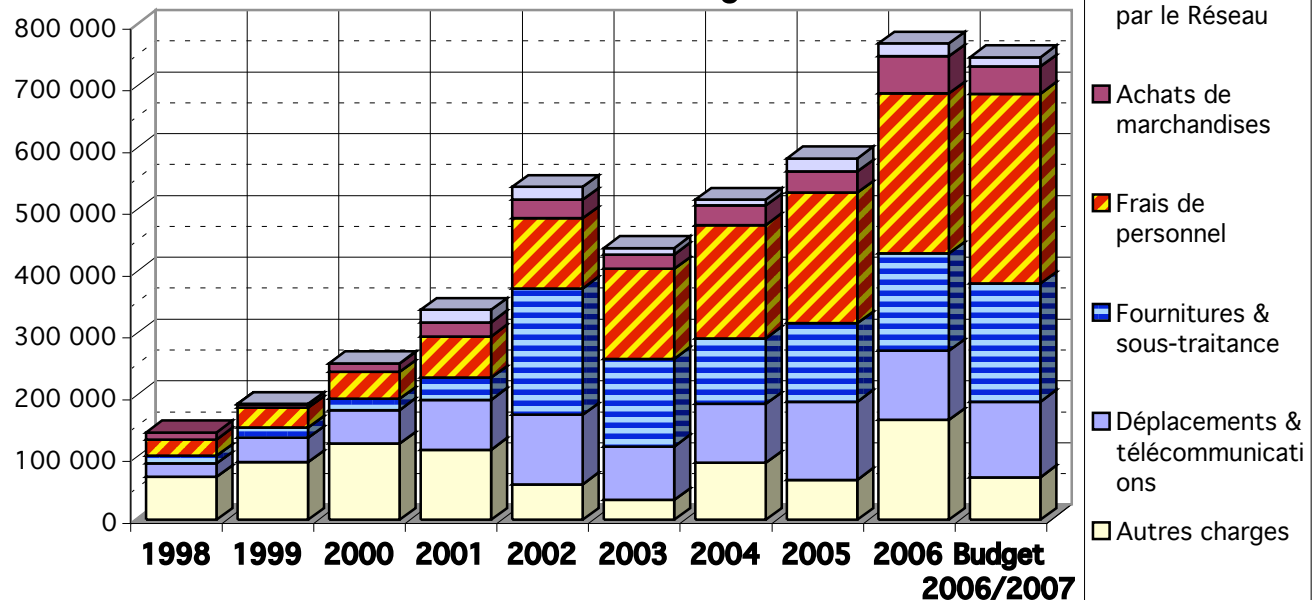
Trésorerie - Évolution annuelle



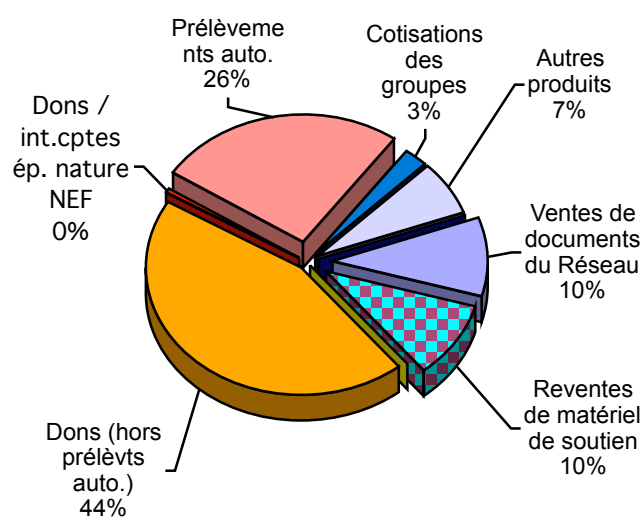
Evolution des produits



Evolution des charges

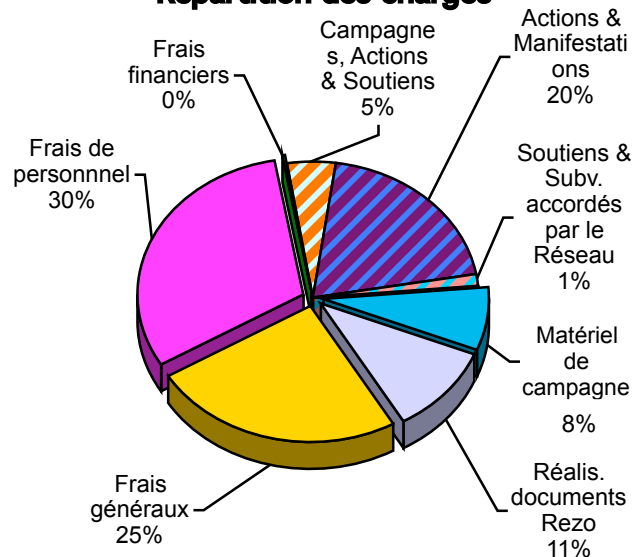


Répartition des produits



Total des produits : 857k€

Répartition des charges



Total des charges : 841k€

Résolutions soumises à l'Assemblée Générale des 3 & 4 février 2007 à Strasbourg

1ère résolution : **Approbation des comptes**

Après avoir entendu lecture du rapport financier, l'assemblée générale approuve les comptes de l'exercice allant du 1er septembre 2005 au 31 août 2006, et qui se traduisent par un excédent des recettes sur les dépenses de 16 657,55 euros.

2ème résolution : **Quitus**

L'assemblée générale donne quitus au conseil d'administration pour la gestion des activités du Réseau ainsi que pour les comptes approuvés ci-dessus.

3ème résolution : **Affectation du résultat**

L'assemblée générale valide l'affectation au compte de Report à Nouveau de la totalité du résultat de l'exercice précédent, ce qui porte son solde à la somme de 69 337 euros.

L'assemblée générale décide d'affecter les 16 657,55 euros d'excédent disponible au titre de l'exercice clos le 31 août 2006 de la manière suivante :

- 15 000 euros au Projet Associatif pour la réalisation d'outils d'information
- le reste soit 1 658 euros au Report à Nouveau, ce qui portera son solde à la somme de 70 995 euros.

4ème résolution : **Approbation du budget prévisionnel**

L'assemblée générale approuve le budget prévisionnel pour l'exercice du 1er septembre 2006 au 31 août 2007, tel que présenté avec les comptes annuels et sous réserve des modifications induites par les décisions de campagnes prises par cette assemblée.

5ème résolution : **Nomination d'un Commissaire aux Comptes**

Compte tenu de l'importance des dons reçus par notre association, et pour satisfaire à la nouvelle obligation légale, l'assemblée générale valide la proposition du conseil d'administration et nomme M. Jean-Paul Grollemund Commissaire aux comptes pour un mandat de 6 ans. Il interviendra au titre des exercices allant du 1er septembre 2007 au 31 août 2013.

Fin des résolutions.